

ИНСТРУКЦИЯ

**По обновлению программного обеспечения ППКО серии «Аларм»
с ПЦН «Алеся-01»**

1 Введение

1.1 Обновление (перепрошивка) программного обеспечения с ПЦН «Алеся-01» доступно для следующих серий ППКО: «Аларм-11» (исполнения А и Б), «Аларм-14» всех модификаций, «Аларм-15» (исполнения А и Б) всех модификаций.

1.2 Обновлению подлежат только версии ПО ППКО начиная с версии 3 модификация 0 и выше, за **исключением версии 3 модификации 1 для ППКО «Аларм-11», «Аларм-14».**

1.2 Обновление возможно только в случае если устанавливаемая версия и модификация ПО ППКО выше обновляемой.

Примечание:

Текущую версию ПО ППКО можно уточнить в программе транспортного модуля TransportLevelDouble во вкладке «Состояние обмена с приборами (см. рис.1).

Состояние обмена с приборами

Ретранслятор 12 | Ретранслятор 11 | Ретранслятор НЕТ | Ретранслятор НЕТ

Пароль модуля: 1-1 10 разрешено, 6 задействовано

Тип модуля: "Аларм-15" исп. Б, (Версия: 3, Модиф.:6) - НТ ЗАО "Аларм". Прот:6

Состояние обмена: РАБОТАЕТ

IP адрес: 10.15.253.140 Канал обмена: порт 4, канал № 5 (КП: 0) 09-11-2022 15:46:13

IMEI: 8677230305033860

Состояние

Кол-во рестартов:	Время отклика:	Внешние модули:
Аппаратных:	Максимальное: 65.516	Норма.
Программных:	Среднее: 3.823 сек.	Корпус прибора: Норма
Разрывы:	Минимальное: 2.591 сек.	АКБ прибора: Разряд: 0.0 В
Повтор:		Неиспр. ШС: Норма.

Внутр. счетчик:

Сбои приема/передачи Аларм-GSM:

Ошибки по CRC:

Неверный тип пакета:

Неверный IMEI:

Сбои передачи/передачи трансп.

Нет ответа:

Команда не вовремя:

Запрос не вовремя:

Не верный РНК:

09-11-2022 15:46:08 (5.280 сек)

Всего сеансов связи: 0

Успешные сеансы: 0

Повторы пакетов: 1703

Пакетов Е отправлено:

Пакетов Е получено:

Статус обновления: Загрузка не выполняется

Состояние обмена по каналам:

Канал №1: Отсутствует

Канал №2: Отсутствует

Канал №3: Резервирование. Кол-во пакетов: 2011 (234) - Сигнал: -93 dB (Неудовл.).

Канал №4: Отсутствует

Канал №5: Передача данных. Кол-во пакетов: 32527 (1469) - Сигнал: -89 dB (Плохой).

Канал №6: Отсутствует

Рисунок 1.

2 Подготовка к обновлению ПО ППКО.

2.1 Поместить файлы с расширением «*.frm»,) в директорию (папку), доступную с АРМ ДИ.

2.2 Запустить программу DI, выбрать пункт меню «Сервис», «Менеджер прошивок», (см. рис.2).

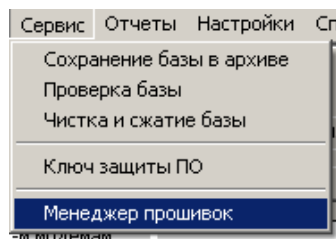


Рисунок 2

2.3 В окне, рис. 3 нажать на кнопку «Загрузить прошивку» - и загрузить скопированные файлы прошивок соответствующих ППКО («Аларм-11», «Аларм-14», «Аларм-15») с учетом версии и модификации ПО (см. рис 4).

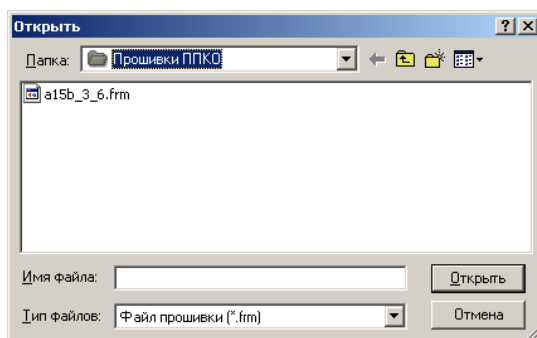


Рисунок 3

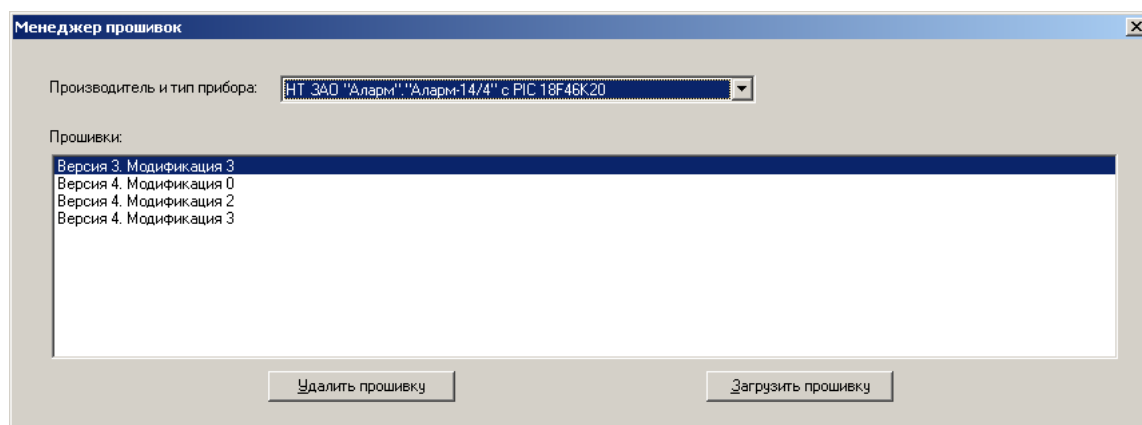


Рисунок 4

Примечание.

После загрузки новой версии ПО и обновления всех ППКО предыдущие версии рекомендуется удалить из базы данных (кнопка «Удалить прошивку»).

3 Обновление ПО ППКО.

3.1 В программе AliceXXI выбрать карточку объекта, пароль прибора, выбрать команду «Загрузить прошивку», (см. рис.5).

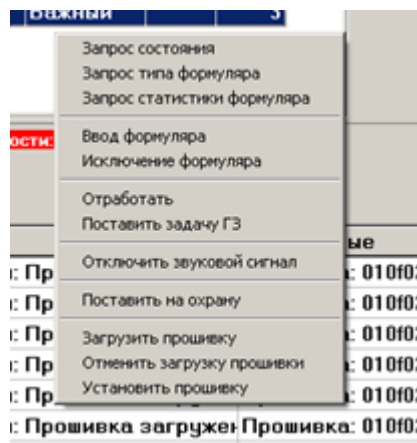


Рисунок 5

3.2 В появившемся окне выбрать требуемую версию и модификацию ПО (она должна быть старше текущей версии ПО) прибора (см. рис. 6) и нажать кнопку «Выбрать». Текущую версию ПО ППКО можно посмотреть в программе транспортного уровня «Тип модуля», (см. рис. 1).

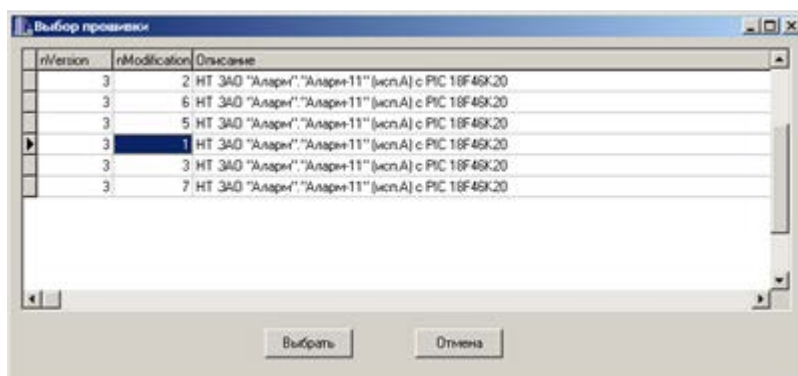


Рисунок 6

Примечание:

1. Выбор версии ПО определяется пользователем, программа отображает все прошивки, загруженные в СУБД программой АРМ ДИ. Если выбранная версия ПО прибором не поддерживается, оператор получит соответствующее уведомление после отправки команды.

2. Если программа транспортного уровня, не поддерживает протокол №5 (TransportLevelDouble младше вер. 1.5), оператор не получит никакого уведомления.

3. Загрузку и обновление ПО можно производить одновременно по нескольким (всем) ППКО имеющих предыдущие версии ПО.

4. Если в момент загрузки ПО была перезапущена программа транспортного модуля необходимо в карточке (ах) объекта (ов) повторно дать команду загрузки прошивки. Загрузка продолжится с номера следующего блока.

3.3 При старте загрузки в строке АРМ ДО и в карточке объекта отобразится сообщение «Информационное. Прошивка: (№ кода прошивки). Начало загрузки ПО» (см. рис. 7).

Тип прибора	Тип опроса	Зоны	В УТОИ	Регламент	Пароль	Категория	Звук	Зоны
Аларм-11 (исп.Б)	ППКОП-8	3	нет		12.1.4	Важный		4
Аларм-11	ППКОП-8	4	да					

В опросе:

В вызове:

В тревоге:

В неисправности:

Аларм

Питание

Шлейфы: 1 2 3 4 5 6 7 8 >

Зоны: 1

Событие	Дата Время	Доп. данные	Тип
Информационное	11.07.2019 13:32:05		Неиспр. канала № 4
Информационное	11.07.2019 13:32:05		Неиспр. канала № 6
Информационное	11.07.2019 13:32:06		Норма канала № 1
Неисправность	11.07.2019 13:32:06		Разряд батарей
Информационное	11.07.2019 13:32:16		Норма канала № 3
Информационное	11.07.2019 13:32:41		Норма канала № 5
КВТ выполнено	11.07.2019 13:33:30		
Информационное	11.07.2019 13:33:30	Прошивка: 01000403	Начало загрузки ПО
Информационное	11.07.2019 13:33:58		Неиспр. канала № 5
Информационное	11.07.2019 13:40:53	Прошивка: 01000403	ПО загружено

Всего событий 3611

Событий 87

«События»

«Предупреждения»

Рисунок 7

3.4 Во время загрузки ПО в ППКО, в программе TransportLevelDouble в строке «статус обновления» отображается количество загруженных блоков (см. рис.8). По завершению загрузки ПО в ППКО, в строке АРМ ДО и карточке объекта будет отображено сообщение «Информационное. Прошивка: (№ кода прошивки). ПО загружено» (см. рис. 7), а в программе TransportLevelDouble в строке «статус обновления» будет указано: «Готов к обновлению. Загружена прошивка».

Состояние обмена с приборами

Ретранслятор 12 | Ретранслятор HET | Ретранслятор HET | Ретранслятор HET

Пароль модуля: 1-4 11 разрешено, 2 задействовано

Тип модуля: "Аларм-11" (исп.А) с PIC 18F46K20, (Версия: 3, Модиф.:0) - НТ ЗАО "Аларм"

Состояние обмена: РАБОТАЕТ

IP адрес: 192.168.2.200 Канал обмена: Ethernet, канал №1 (КП: 0) 24-07-2019 10:47:33

MAC: 801F129FBCCB

Состояние

Кол-во рестартов:

Аппаратных:

Программных:

Разрывы:

Повтор:

Внутр. счетчик:

Сбои приема/передачи Аларм-GSM:

Ошибки по CRC:

Неверный тип пакета:

Неверный IMEI:

Время отклика:

Среднее:

Максимальное:

Минимальное:

Сбои передачи/передачи трансп.

Нет ответа:

Команда не вовремя:

Запрос не вовремя:

Не верный PNH:

Всего сеансов связи: 0

Успешные сеансы: 0

Повторы пакетов: 1952

Пакетов E отправлено:

Пакетов E получено:

Статус обновления: Загружено блоков 570

Состояние обмена по каналам:

Канал №1: Передача данных. Кол-во пакетов: 27913

Канал №2: Отсутствует

Канал №3: Резервирование. Кол-во пакетов: 11564 — Сигнал: -59 dB (Отличный). Ошибок: Не опр.

Канал №4: Отсутствует

Канал №5: Неверный диапазон IP-адресов. Кол-во пакетов: 1529 — Сигнал: -113 dB (Неудовл.). Ошибок: <0.2%.

Канал №6: Отсутствует

Рисунок 8

3.5 Выполнить команду «Установить прошивку» из меню карточки объекта (см. рис. 5).

3.6 После отправки команды, на экран оператора будет выведена квитанция «КВТ выполнено. Выполняется обновление прошивки», а в программе TransportLevelDouble в строке «статус обновления» - «Прибор отключается для обновления ПО». После окончания прибором обновления ПО, ППКО отправит на ПЦН сообщение «Тест. Прошивка № (номер новой прошивки). Вкл. Прибора. ПО обновлено» (см. рис. 9). Если обновление ПО завершилось по каким-либо причинам некорректно, после перезапуска ППКО на ПЦН будет доведено сообщение «Тест. Вкл. Прибора. Сбой обновления ПО Прошивка № (номер старой прошивки)».

Событие	Дата Время	Доп. данные	Тип
Информационное	11.07.2019 13:51:36		Норма канала № 1
Изменение состояния	11.07.2019 13:51:37	1,2,3,4,5,6,7,8	Сброс неисправности
Неисправность	11.07.2019 13:51:49		Разряд батарей
КВТ выполнено	11.07.2019 13:51:50		
Тест	11.07.2019 13:52:07	Прошивка: 01010403	Вкл. прибора. ПО обновлено
Информационное	11.07.2019 13:52:07		Неиспр. канала № 4
Информационное	11.07.2019 13:52:07		Неиспр. канала № 5
Информационное	11.07.2019 13:52:08		Норма канала № 1
Изменение состояния	11.07.2019 13:52:09	1,2,3,4,5,6,7,8	Сброс неисправности
Неисправность	11.07.2019 13:52:22		Разряд батарей

12-	1-	4	11.07.2019 13:51:50	КВТ выполнено	Выполняется обновление прошивки.	ALARM_11_TEST_TRVLDBL_1801002
12-	1-	4	11.07.2019 13:52:07	Тест	Вкл. прибора. ПО обновлено	ALARM_11_TEST_TRVLDBL_1801002
12-	1-	4	11.07.2019 13:52:09	Изменение состояния	Сброс неисправности	ALARM_11_TEST_TRVLDBL_1801002
12-	1-	4	11.07.2019 13:52:22	Неисправность	Разряд батарей	ALARM_11_TEST_TRVLDBL_1801002

Рисунок 9

3.7 В транспортном модуле в закладке «Состояние приборов», проверить версию установленной прошивки в ППКО, рис. 8.

3.8 При попытке загрузки на ППКО более старой версии, либо ПО другого типа прибора, оператору и в карточку объекта будет доведено сообщение: «Информационное. Прошивка (№__кода прошивки). Ошибка загрузки ПО: Не верный IDТ ППКО». При попытке загрузки на ППКО совпадающей (текущей) версии ПО, после отправки команды, оператору и в карточку объекта будет доведено сообщение «Информационное. Прошивка: (№__кода прошивки). Ошибка загрузки ПО: Версии ПО совпадают» (см. рис. 10).

Информация об объекте

Сервис Выход

Общие Ответственные лица Зоны ОПС

Наименование: ALARM_11_TEST_TRLVLDL_1801002

Графический план:

Категория: Важный Тип: МАГАЗИН

Адрес установки прибора ОПС

Улица: 103 квартал уютный угол

Дом: 364 Корпус: Квартира: 364 Подъезд: 1 Этаж: 1 Телефоны:

Приборы

Тип прибора	Тип опроса	Зоны	В УТОИ	Регламент
Аларм-11 (исп.Б)	ППКОП-8	3	нет	
Аларм-11	ППКОП-8	4	да	

Группы

Пароль	Категория	Звук	Зоны
12.1.4	Важный		4

В охране В вызове В тревоге В неисправности Авария Питание

Шлейфы: 1 2 3 4 5 6 7 8 >

Зоны: 1

Событие	Дата Время	Доп. данные	Тип
Информационное	11.07.2019 13:52:08		Норма канала № 1
Изменение состояния	11.07.2019 13:52:09	1,2,3,4,5,6,7,8	Сброс неисправности
Неисправность	11.07.2019 13:52:22		Разряд батарей
Информационное	11.07.2019 13:52:29		Норма канала № 3
Информационное	11.07.2019 13:52:58		Норма канала № 5
Информационное	11.07.2019 13:53:31	Прошивка: 0100403	Ошибка загрузки ПО. Версии ПО совпадают
Информационное	11.07.2019 13:55:37	Прошивка: 0100103	Ошибка загрузки ПО. Не верный ИДТ ППКО

Всего событий 3611 Событий 106

<< Предыдущие >> << Следующие >>

Рисунок 10

3.9 При попытке повторной отправки команды на загрузку ПО в процессе загрузки, последняя выполнена не будет. Для остановки загрузки необходимо отправить на ППКО команду «Остановить загрузку ПО». На ПЦН будет доведено сообщение: «Загрузка остановлена пользователем».

3.10 Если в процессе загрузки ПО прибор был отключен, то после включения ППКО загрузка ПО продолжится.

3.11 Если в процессе загрузки ПО был остановлен транспортный модуль (либо перезапущен пульт), для возобновления загрузки необходимо повторить команду «загрузить прошивку» (см. рис.5) по всем ППКО, которые находились в процессе загрузки. Загрузка продолжится с остановленного последнего блока.